

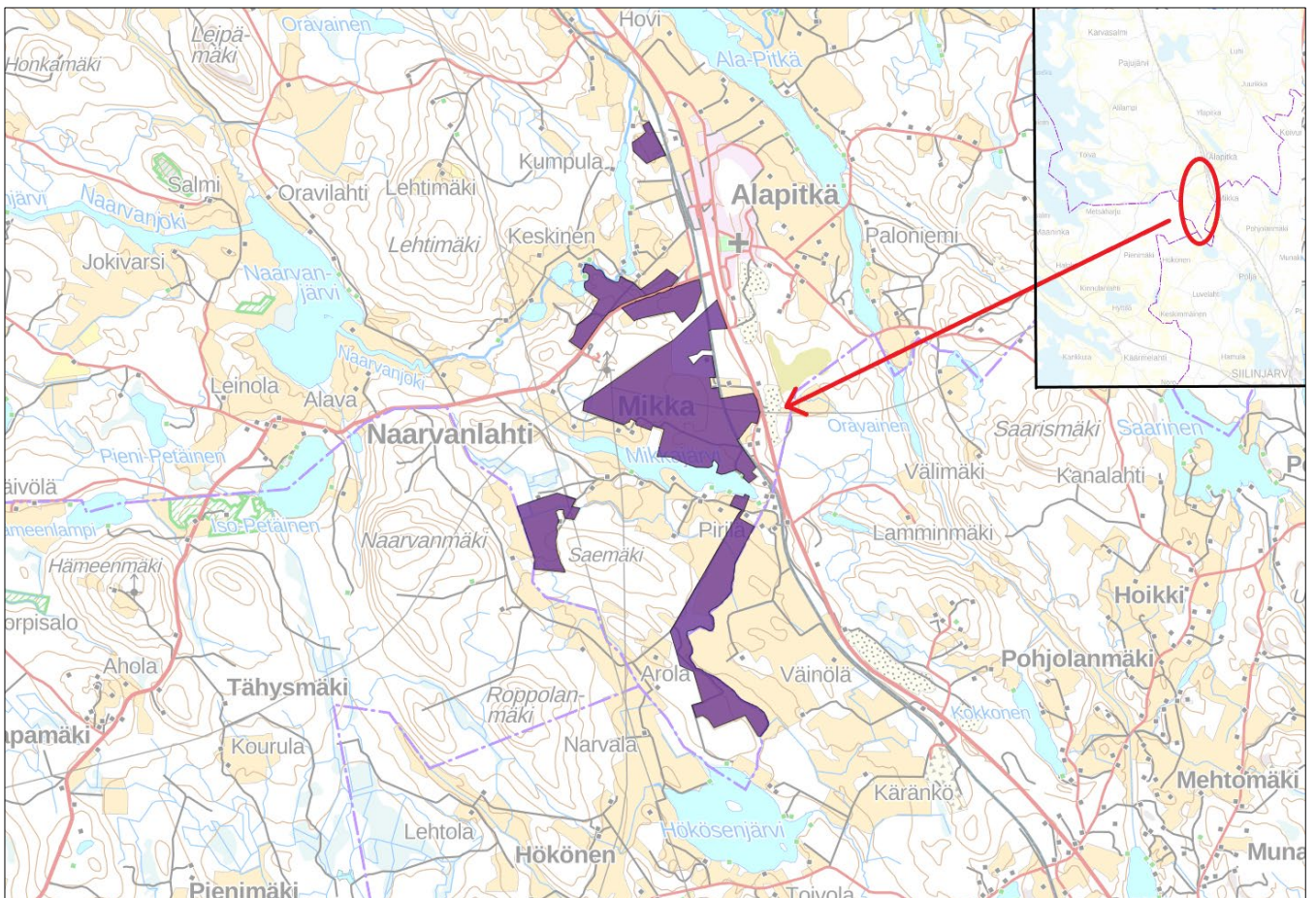


LAPINLAHTI

LAPINLAHDEN KUNTA

ALAPITKÄN AURINKOPUISTON OSAYLEISKAAVA

Palauteraportti 20.9.2024



Kuva 1: Suunnittelualueen rajaus

Lapinlahden kunnan tekninen lautakunta on päättänyt Alapitkän aurinkopuiston osayleiskaavan vireille tulosta ja kaavahankkeen osallistumis- ja arviointisuunnitelman (OAS) nähtävälle asettamisesta kokouksessaan 24.4.2024 § 36.

Vireilletulosta on kuulutettu 24.4.2024 ja osallistumis- ja arviointisuunnitelma (OAS) ollut nähtävillä 2.5. – 31.5.2024.

OAS:sta saatiin 4 mielipidettä 12 lausuntoa.

Tähän palauteraporttiin on koottu kaavaprosessin aikana tullut palaute sekä siihen annetut vastineet. Palauteraportti täydentyy kaavoituksen edetessä.

Sisällys

Pohjois-Savon ELY-keskus.....	2
Pohjois-Savon liitto.....	2
Itä-Suomen aluehallintovirasto.....	2
Pohjois-Savon alueellinen vastuumuseo.....	6
Väylävirasto.....	6
MTK-Pohjois-Savo ry.....	9
Kuopion kaupunki.....	9
Savon Voima Verkko.....	10
Lapinlahden ympäristölautakunta.....	10
Fingrid.....	10
Lapinlahden riistanhoitoyhdistys.....	11
Alapitkän nuorisoseura.....	13
Mielipide 1.....	13
Mielipide 2.....	14
Mielipide 3.....	14
Mielipide 4.....	16

Palaute osallistumis- ja arviointisuunnitelmasta

Lausunnon keskeinen sisältö	Vastine / toimenpiteet
Pohjois-Savon ELY-keskus	
<p>Yleistä Kaava-alueeseen kuuluu rautatiealuetta ja se rajautuu maantie-alueisiin. Molempiin liittyy varautumiskysymyksiä väylien tulevaisuuden kehittämiseen. Suunnittelun edetessä on tarpeellista varmistaa ratkaisujen sopivuus olemalla yhteydessä Väylävirastoon ja Pohjois-Savon ELY-keskuksen liikennevastuualueeseen.</p> <p>Tarkoitus on kaavoittaa vain välitön aurinkovoimaa-alue, joten kaava-alue koostuu useista erillisistä osista. Selvityksiä ja vaikutusten arviointia on tarpeellista tehdä tosiasiallisten vaikutusten mukaisesti, jotka monelta osin ulottuvat merkittävästi osallistumis- ja arviointisuunnitelmassa (OAS) esitetyn kaava-alueen rajojen ulkopuolelle. Asia on aiheellista tuoda OAS:ssa selkeämmin esiin.</p> <p>Kaavoitukseen liittyen on tarkoitus tehdä tarpeelliset luontoselvitykset. Asiassa ollaan luontoselvittäjän puolelta oltu myös yhteydessä ELY-keskukseen ainakin lintutietojen osalta.</p> <p>Aloitusneuvottelussa esiin tuotu tarve kaavoitusaineistona tarpeellisesta hulevesisuunnitelmasta ei tule OAS:ssa esiin. Alueellinen vastuumuseo toi aloitusneuvotteluun liittyen esiin tarpeen alueen arkeologisesta inventoinnista. OAS:n Laadittavat selvitykset -osuudessa ei ole tietoja asiaa koskien.</p>	<p>Jatkosuunnittelussa ollaan yhteydessä Väylävirastoon ja Pohjois-Savon ELY-keskukseen, joilta pyydetään lausunto kaava-aineistosta.</p> <p>Tuodaan OAS:ssa selkeämmin esille, että kaavan vaikutukset ulottuvat myös kaava-alueen ulkopuolelle.</p> <p>Kaavaa varten on tehty luontoselvitys, hulevesiselvitys ja arkeologinen inventointi kesällä 2024. Täydennetään kaava-aineistoa tältä osin.</p>
<p>ELY-keskuksen arvio YVA-menettelyn soveltamistarpeesta Ottaen huomioon hankkeen sijoittamisen pääasiassa peltoaluelle sekä sen ettei hankealueella tai sen lähiympäristössä sijaitse hanketyypin tyyppillisten vaikutusten kannalta erityisen herkkiä kohteita, Pohjois-Savon ELY-keskus ei näe tarpeellisena käynnistää yksittäistapausharkintaa taikka nostaa hanketta yksittäistapausharkinnan kautta YVA-menettelyyn. Hankkeen vaikutukset voidaan riittävällä tavalla selvittää ja huomioida kaavoitusprosessin yhteydessä.</p>	<p>Merkitään tiedoksi.</p>
Pohjois-Savon liitto	
<p>Pohjois-Savon liitto ei anna lausuntoa Alapitkän aurinkopuiston osayleiskaavan osallistumis- ja arviointisuunnitelmasta (OAS).</p>	<p>Merkitään tiedoksi.</p>
Itä-Suomen aluehallintovirasto	
<p>Kaavoitus Pohjois-Savon maakuntakaava 2040 2. vaiheessa ei ole erikseen osoitettu alueita aurinkoenergian tuotantoon, vaan aurinkovoimaa käsitellään maakuntakaavan 3. vaiheessa, joka on tullut vireille 12/2023. Kaavaan liittyvässä selvitystyössä on tunnistettu merkittävimmät teollisen kokoluokan aurinkovoimapotentialit alueet. Aurinkovoiman tuotantoon soveltuvista alueista on laadittu erilliset kohdekortit. Alapitkän</p>	<p>Suhdetta maakuntakaavaan on käsitelty mm. 12.2.2024 osayleiskaavaa koskevassa aloitusvaiheen viranomaisneuvottelussa. Maakuntakaavan 3. vaiheen yhteydessä on laadittu ns. aurinkovoimapotentialiselvitys, jossa on tunnistettu laajemmat potentiaaliset aurinkovoiman sijoittamisalueet maakunnan alueella. Kohteet ovat esimerkinomaisia ja selvityksessä sekä kohdekorteissa mainittujen potentiaalisten alueiden lisäksi potentiaalia voi olla myös muilla alueilla.</p>

<p>aurinkovoimatuotantoaluetta ei ole mainittu kohdekorteilla, koska selvitys on kohdistunut turvetuotantoalueisiin.</p>	
<p>Muut alueen toimijat / liitännäishankkeet – kokonaisvaikutusten arviointi</p> <p>Lapinlahden kunnan internet-sivujen (https://lapinlahti.fi/fi/asuminen-ja-ymparisto/kaavoitus/ajankohtaiset-kaavahankkeet) mukaan alueelle on suunnitteilla ainakin kolme eri tuulivoimahanketta sekä biokaasulaitos. Kyseiset hankkeet olisi Itä-Suomen aluehallintoviraston näkemyksen mukaan hyvä huomioida osana yhteisvaikutusten arviointia sekä kokonaisarviointia.</p>	<p>Kaavaselostuksessa arvioidaan myös yhteisvaikutuksia muiden hankkeiden kanssa.</p> <p>Lapinlahdella on vireillä seuraavat hankkeet:</p> <p><u>Iso-Petäjämäen tuulivoimapuisto</u> Lapinlahdella on vireillä Iso-Petäjämäen tuulivoimaosayleiskaavan kaavaluonnos tuulivoimapuisto. Tuulivoimaosayleiskaavan kaavaehdotus on nähtävillä 4.7.-30.8.2024. Alue sijaitsee Lapinlahden kunnan ja Iisalmen kaupungin kuntarajan läheisyydessä, noin 30 km Alapitkän aurinkovoimapuiston pohjoispuolella.</p> <p><u>Savolan alueen tuulivoimapuisto</u> Savolan alueen tuulivoimaosayleiskaavaluonnos on nähtävillä 11.5.-12.6.2023. Alue sijaitsee noin 16 km Alapitkän aurinkovoimapuiston koillispuolella.</p> <p><u>Tielammen alueen tuulivoimapuisto</u> Tuulivoimaosayleiskaavan Tielammen alueen osallistumis- ja arviointisuunnitelma on nähtävillä 13.4.2023 – 15.5.2023. Alue sijaitsee noin 35 km Alapitkän aurinkovoimapuiston pohjoispuolella.</p> <p><u>Porkkalan biokaasulaitos</u> Asemakaavan kaavaluonnos selostuksineen on nähtävillä 4.7.-14.8.2024. Alue sijaitsee noin 35 km Alapitkän aurinkovoimapuiston koillispuolella.</p> <p>Lapinlahden aurinkovoimahankkeella ei arvioida olevan maankäytöllisiä tai yhdyskuntarakenteellisia yhteisvaikutuksia muiden Lapinlahdella käynnissä olevien uusiutuvan energian hankkeiden kanssa. Hankkeella ei ole tunnistettu myöskään luontoon, maisemaan tai muihin ympäristöhäiriöihin liittyviä yhteisvaikutuksia vireillä olevien tuulivoima- tai biokaasulaitoshankkeen kanssa.</p> <p><u>Valtatie 5 yleissuunnitelma</u> Alueella on valmistunut v. 2023 valtatie 5 koskevan yleissuunnitelman päivitys. Valtatien uuden linjauksen suunnittelussa on pyritty kiertämään nykyistä asutusta ja arvokkaita ympäristökohteita. Suunnitelmassa on osoitettu uusia tieliittymiä sekä tieyhteyksiä, jotka sijoittuvat osittain suunnittelualueelle.</p> <p>Valtatien parannukseen liittyvien toimenpiteiden ja Alapitkän aurinkovoimapuiston yhteisvaikutuksia arvioidaan kaavaselostuksessa.</p>
<p>Osalliset</p> <p>Osallistumis- ja arviointisuunnitelman s. 16 on kuvattu kaavahankkeen osalliset (listaa täydennetään kaavatyön edetessä).</p> <p>Sivun 16 listauksessa ei ole mainittu kunnan terveydensuojeluviranomaista (kts. lausunnon s. 2). Sen sijaan suunnitelmassa on</p>	<p>Täydennetään osallisten listaa ja lisätään siihen kunnan terveydensuojeluviranomainen.</p>

<p>maininta Lapinlahden kunnan organisaatiotahoista, kuten eri alojen asiantuntijaviranomaiset. Itä-Suomen aluehallintovirasto on tiedustellut lausuntopyyntöön saavuttua kunnan terveydensuojeluviranomaiselta (Siilinjärven kunnan ympäristöterveyspalvelut) ovatko he tietoisia hankkeesta ja heidän aikomuksistaan jättää asiassa lausuntonsa. Kunnan terveydensuojeluviranomainen ei tuolloin ollut tietoinen hankkeesta tai lausuntopyyntöstä.</p> <p>Ihmisiin kohdistuvien vaikutusten arvioinnista (sosiaaliset vaikutukset sekä terveyteen kohdistuvat vaikutukset) tulisi ympäristövaikutusten arvioinnin yhteydessä vastata asiantuntijoiden, joilla on kyseisiltä aloilta erityisasiantuntemusta. Aluehallintoviraston näkemyksen mukaan etenkin ympäristöterveyteen sekä terveydensuojelulaisissa tarkoitettujen terveyshaittojen arviointiin liittyyvää erikoisosaamista on yleisesti hyödynnetty liian vähän. Tämän alan erityisasiantuntijuuden lisääminen valmistelussa ja suunnittelussa on aluehallintoviraston mielestä suositeltavaa. Lisäksi aluehallintovirasto pyytää kiinnittämään huomiota sosiaalisten vaikutusten arvioinnin erityislaatuuteen (osana ihmisiin vaikuttavia tekijöitä).</p> <p>Myös yhteisvaikutusten arviointi on nykyisen kaltaisen hankehityksen näkökulmasta ensiarvoisen tärkeä ja aluehallintoviraston mielestä erityistä asiantuntijuutta vaativa arvioinnin ala, jossa tulee ymmärtää laajoja kokonaisuuksia sekä niiden välisiä vuorovaikutussuhteita. Yhteisvaikutusten arviointiin toivotaan laajaa, kokonaisvaltaista sekä vahvaa asiantuntijuutta.</p>	
<p>Vaikutusten arviointi</p> <p>Suunnitelman sivulla 17 on käsitelty vaikutusten arviointia. Arvioinnin tarkoituksena on tukea päätöksentekoa ja toisaalta tarkastelu ohjaa suunnitteluratkaisuja. Kaavaa on määrää arvioida ainakin ympäristövaikutusten, sosiaalisten vaikutusten, taloudellisten vaikutusten, liikenteellisten vaikutusten, ilmastovaikutusten ja mahdollisten muiden vaikutusten osalta.</p> <p>Listauksessa ei ole erikseen huomioitu tai mainittu eri hankkeiden yhteisvaikutuksia. Yhteisvaikutukset ovat kuitenkin erityisen merkityksellisiä muun muassa alueellisen hankehityksen sekä maakuntakaavoituksen näkökulmasta. Yhteisvaikutusten ja kokonaisarvioinnin merkitys on erityisen suuri nykytilanteessa, jossa erisuuruisia teollisen mittakaavan hankkeita suunnitellaan lähelle toisiaan.</p> <p>Osallistumis- ja arviointisuunnitelmassa ei ole esitetty lähialueen (kunnan), naapurikuntien tai koko Pohjois-Savon alueen muita maakuntakaavaan merkittäviä eikä muutoin yleisesti tiedossa olevia teollisen mittakaavan hankkeita, jotka ovat erittäin merkityksellisiä kokonaisarvioinnin näkökulmasta.</p>	<p>Huomioidaan tarvittavilta osin lähialueen (kunnan), naapurikuntien ja koko Pohjois-Savon alueen muut teollisen mittakaavan hankkeet.</p>
<p>Ihmisiin kohdistuvat vaikutukset – sosiaaliset ja terveysvaikutukset</p> <p>Aluehallintoviraston näkemyksen mukaan ihmisiin kohdistuvat vaikutukset muodostuvat hankkeiden sosiaalisista vaikutuksista sekä terveyteen kohdistuvista vaikutuksista (Viite: Ihmisiin kohdistuvien vaikutusten arviointi -käsikirja; Stakes, Aiheita 8/2003 ja Ympäristövaikutusten arviointi. Ihmisiin kohdistuvat</p>	<p>Pyritään hankkeen vaikutusten arvioinnissa riittävän laajan tarkasteluun, jossa huomioidaan eri vaikutustyyppit, kuten ihmisiin kohdistuvat vaikutukset ja painotetaan yhtäläisesti niin myönteisiä kuin kielteisiäkin tekijöitä.</p>

<p>terveydelliset ja sosiaaliset vaikutukset; Sosiaali- ja terveysministeriö, Oppaita 1999:1)</p> <p>Aluehallintovirasto haluaa korostaa, että myös pienemmillä hankkeilla voi olla sosiaalisia vaikutuksia. Etenkin, jos ne voidaan katsoa kuuluvaksi osaksi suurempaa kokonaisuutta. Sosiaali- ja terveysministeriön oppaan mukaan ”Sosiaalisten vaikutusten rajoituksissa ja tunnistamisessa on kansalaisten ja erilaisten yhteisöjen tärkeinä pitämille vaikutuksille annettava suuri arvo”.</p> <p>Aluehallintovirasto korostaa, että sosiaalisten vaikutusten arvioinnissa tulee painottaa yhtäläisesti niin myönteisiä kuin kielteisiäkin tekijöitä. Arvioinnissa olisi aluehallintoviraston näkemyksen mukaan hyvä ottaa vertailukohtaksi jo toteutuneiden aurinkovoimatuotantoalueiden lähialueilla asuvien ihmisten kokemukset ja näkemykset. Arvioinnin hankekohtaisuus johtaa yleensä myös puutteelliseen kokonaisarviointiin, jossa laajempi näkökulma jää huomioimatta myös ihmisiin kohdistuvien vaikutusten osalta.</p>	
<p>LOPPULAUSELMA</p> <p>Aluehallintoviraston näkemyksen mukaan vaikutusten arviointi ainoastaan hankekohtaisesti ja paikallisella tasolla on osittain ongelmallista kokonaisvaikutusten arvioinnin jäädessä hankekohtaisiksi, irrallisiksi ja ajallisesti muuttuvassa tilanteessa vaillinaisiksi.</p> <p>Erilaisissa suunnittelu- ja seurantaryhmätilaisuuksissa sekä osallistamistilaisuuksissa olisi tarkoituksenmukaista avata tilannekuva laajemminkin erilaisista lähiseutujen toteutuneista ja suunnitteilla olevista hankkeista sekä niiden mahdollisista yhteisvaikutuksista. Eri hankkeiden yhteisvaikutusten sekä alueellisen hyvinvoinnin osalta tulisi tarkastella myös sosiaalista ja ylipäättään yhteiskunnallista hyväksyttävyyttä aiempaa laajemmin.</p> <p>Aluehallintovirasto pitää tärkeänä myös vuorovaikutteisten yleisötilaisuuksien järjestämistä riittävän aikaisessa hankkeen valmisteluvaiheessa, että alueen asukkailla olisi aito vaikuttamismahdollisuus myös keskustelun kautta tuoda näkemyksiään esille.</p> <p>Aluehallintovirasto esittää vahvana kantanaan, että kunnan terveydensuojeluviranomaisen osaamista ja asiantuntemusta tulisi hyödyntää aiempaa enemmän myös aurinkovoimahankkeiden sekä muiden vastaavien hankkeiden kaavoitukseen liittyvässä suunnittelussa.</p> <p>Aluehallintoviraston näkemyksen mukaan ihmisiin kohdistuvia yhteisvaikutuksia tulisi arvioida riittävän laaja-alaisesti. Kokonaisvaikutusten osalta merkitsevää on myös se, kuinka arvioinnissa huomioidaan vaikutukset elämäntapaan ja elämänlaatuun, esimerkiksi päivittäisiin elämis- ja liikkumismahdollisuuksiin, viihtyvyyteen, turvallisuuteen sekä mielikuviin terveydestä ja turvallisuudesta. Täten myös kokemuksellisuudelle tulisi antaa arvioinnissa painoarvoa. Se voi olla välillinen tekijä myös terveyshaittojen syntyyn.</p> <p>Aluehallintoviraston näkemyksen mukaan selkeänä puutteena voidaan pitää sitä, ettei yhteisvaikutusten arviointia ole erikseen mainittu osallistumis- ja arviointisuunnitelmassa. Tämä on kuitenkin nykyisen kaltaisen hankekehityksen näkökulmasta ensiarvoisen tärkeä ja aluehallintoviraston mielestä erityistä</p>	<p>Hankkeen vuorovaikutus toteutetaan maankäyttö- ja rakennuslain edellyttämällä tavalla. Kaavan vaikutusten arviointi perustuu kaavan merkittävät vaikutukset arvioivaan suunnitteluun ja sen edellyttämiin tutkimuksiin ja selvityksiin. Näihin voivat sisältyä myös aikaisemmat selvitykset ja toteutuneista aurinkovoimahankkeista saatavilla oleva tieto.</p> <p>Kaavan valmistelu tehdään vuorovaikutuksessa henkilöiden ja yhteisöjen kanssa, joiden oloihin tai etuihin kaava saattaa huomattavasti vaikuttaa (MRL 6 §). Osallisilla on mahdollisuus ottaa kantaa kaavaratkaisuun eri vaiheissa. Hankkeesta tullaan järjestämään myös yleisötilaisuuksia, joissa asukkailla on aito vaikuttamismahdollisuus myös keskustelun kautta tuoda näkemyksiään esille.</p> <p>Kiinnitetään vaikutusten arvioinnissa huomioita ihmisiin kohdistuviin vaikutuksiin, kuten elämäntapaan ja elämänlaatuun, elämis- ja liikkumismahdollisuuksiin, viihtyvyyteen ja turvallisuuteen.</p>

<p>asiantuntijuutta vaativa arvioinnin ala, jossa tulee ymmärtää laajoja kokonaisuuksia sekä niiden välisiä vuorovaikutussuhteita.</p> <p>Eri hankkeiden muodostamien yhteenliittymien merkitys muun muassa alueelliseen hyvinvointiin ja alueiden käyttöön, asumiseen, virkistykseen, näkymään maisemassa tulisi aluehallintoviraston näkemyksen mukaan huomioida nykytilanteessa entistä tarkemmin ja laaja-alaisemmin. Erityyppisiä hankkeita on lisääntyvässä määrin valmisteilla ja lausuntokierroksilla.</p> <p>Aluehallintovirasto tiedostaa lainsäädäntömuutosten paineen, jolla maakuntakaavan ohjaus- ja oikeusvaikutteisuutta halutaan tulevaisuudessa keventää. Aluehallintovirasto esittää toiveenaan, että maakuntakaavojen ohjaus- ja oikeusvaikutusten vähentyessä yleiskaavoituksessa ja luvituksessa ryhdyttäisiin kiinnittämään entistä enemmän huomiota yhteisvaikutuksiin ja kokonaisarviointiin.</p>	
<p>Pohjois-Savon alueellinen vastuumuseo</p>	
<p>Hankeeseen liittyen on pidetty aloitusvaiheen työneuvottelu 12.2.2024, johon alueellisen vastuumuseon edustaja ei päässyt. Vastuumuseo lähetti kommenttinsa neuvotteluun sähköpostitse. Vastuumuseo totesi kommentissaan, että suunnittelualueella tulee tehdä arkeologinen inventointi, jossa tarkastetaan ennestään tunnetut kohteet ja selvitetään, sijaitseeko hankkeen alueella sellaisia kiinteitä muinaisjäännöksiä tai muita arkeologisia jäännöksiä, jotka tulee ottaa huomioon hankkeen toteutuksessa. Maininta arkeologisesta inventoinnista on syytä lisätä OAS:n lukuun 3.2 Laadittavat selvitykset.</p> <p>Inventoinnin tilaamisesta ja sen kustannuksista vastaa hankkeen omistaja (15§, MML 295/1963). Inventointi ja raportointi tulee suorittaa noudattaen Suomen arkeologisten kenttätöiden laatuohjetta. Tietoa arkeologisten kenttätöiden tilaamisesta sekä arkeologisista toimijoista saa Museoviraston verkkosivuilta osoitteessa https://www.museovirasto.fi/fi/kulttuuriymparisto/arkeologinenkulttuuriperinto/arkeologisen-kulttuuriperinnon-tutkimus/arkeologistenkenttatoiden-tilaaminen.</p> <p>Inventoijan tulee ilmoittaa työn suorittamisen ajankohdasta alueelliseen vastuumuseoon. Inventointiraportti tulee toimittaa arvioitavaksi alueelliselle vastuumuseolla heti sen valmistuttua osoitteeseen kulttuurihistoriallinenmuseo@kuopio.fi. Raportin lisäksi museolle on toimitettava kohteiden sijaintitiedot ja rajaukset digitaalisena (shp-tiedosto, ETRS-TM35FIN). Museo arvioi vastaako selvitys sille annettuja tavoitteita ja laatuvaatimuksia, esittää tarvittaessa täydennyspyynnön sekä vie mahdolliset uudet kohteet muinaisjäänösrekisteriin, jolloin ne saavat yksilöivät kohdetunnukset. Museo arvioi myös uusien kohteiden lopulliset lajit. Inventointiraportissa annetut lajit (kiinteä muinaisjäänös, muu kulttuuriperintökohde, löytöpaikka jne.) ovat vasta ehdotuksia. Kuopion kulttuurihistoriallinen museo voi arvioida hankkeen vaikutuksia arkeologiseen kulttuuriperintöön vasta saatuaan inventointiraportin.</p>	<p>Alueelle on laadittu kesällä 2024 arkeologinen inventointi, joka on toimitettu alueelliselle vastuumuseolle kommentoitavaksi. Lisätään OAS:aan maininta arkeologisesta inventoinnista. Osayleiskaavakartalle on merkitty arkeologisessa inventoinnissa havaitut nykyiset ja uudet kohteet. Suoja-alueet on osoitetaan kaavassa alueellisen vastuumuseon ohjeiden perusteella.</p>
<p>Väylävirasto</p>	

<p>Väylävirastolla ei ole huomauttamista osayleiskaavan osallistumis- ja arviointisuunnitelmaan. Väylävirasto suhtautuu positiivisesti lausuntopyynnössä kuvattuun kaavahankkeeseen. Toimitamme tässä viestissä kaavan jatkovalmistelun kannalta tarpeellisia tietoja Väyläviraston hallinnoiman rautatiealueen näkökulmasta.</p> <p>Tasoristeykset Kaavahankkeen alueella on kolme vartioimatonta rautatien tasoristeystä. Kyseiset tasoristeykset ovat yksityistien tasoristeyskäsiä, jotka eivät täytä tasoristeysten turvallisuusvaatimuksia (tasoristeykset Mikka, Sipola ja Rojo). Väylävirastolla ei tällä hetkellä ole tiedossa parannus- tai poistosuunnitelmia kyseisille tasoristeyksille, mutta tilanne voi muuttua kaavahankkeen edetessä. Lisäksi kaavahankkeen vaikutusalueella kaavan eteläosassa on kaksi vartioitua tasoristeystä (puolipuumilaitoksella varustetut tasoristeykset Niskala ja Kokkonen). Viimeksi mainittujen tasoristeysten välillä aiemmin sijainneet tasoristeykset on poistettu jo aiemmin. Lisätiedot alueen tasoristeyskäsiä kuvataan Väyläviraston kartta- palvelussa suomenvaylat.vayla.fi.</p>	
<p>Aurinkopuiston kulkuyhteydet sekä hankkeen rakentamis- että käyttövaiheen aikana tulee suunnitella muualta kuin vartioimattomien tasoristeysten kautta (Mikka, Sipola ja Rojo). Väylävirasto ei salli kaavaratkaisua, jossa aurinkopuiston kulkuyhteydet osoitettaisiin näiden tasoristeysten kautta.</p> <p>Mikäli edellä kuvatut tasoristeykset sisältyvät kaavahankkeen lopulliseen rajaukseen, on kaavoituksen yhteydessä tarkoituksenmukaista tarkastella kyseistä tasoristeystä käyttävien kiinteistöjen kulkuyhteydet kokonaisuutena. Osayleiskaavassa on kannattavaa tehdä yhteistyötä Väyläviraston kanssa, jotta kaavalla voidaan osoittaa edellä kuvatuille tasoristeyskäsiä tarkoituksenmukaiset korvaavat kulkuyhteydet. Väyläviraston mielestä tasoristeykset Mikka, Sipola ja Rojo tulisi osayleiskaavassa osoittaa suljettaviksi ajoneuvoliikenteeltä ja tasoristeyskäsiä käyttäville kiinteistöille tulisi kaavassa korvaavat kulkuyhteydet. Lisätietoa Väyläviraston tasoristeysohjelmasta verkkosivuilla vayla.fi/vaylista/rataverkko/tasoristeykset/tasoristeysohjelma.</p>	<p>Huomioidaan suunnittelussa, että kulkuyhteydet sekä hankkeen rakentamis- että käyttövaiheen aikana tulee suunnitella muualta kuin vartioimattomien tasoristeysten kautta.</p>
<p>Aurinkovoimaloiden etäisyys rautatiehen Aurinkopuiston varsinaiset aurinkovoimalat tulee kaikissa olosuhteissa sijoittaa rautatien suoja-alueen ulkopuolelle, eli vähintään 30 metrin etäisyydelle radan keskilinjasta (ratalaki 36 §). Aurinkopuiston huolto- ja pelastusteitä sekä muuta kuin varsinaisia aurinkovoimalan rakenteita on kuitenkin lupa sijoittaa suoja-alueelle Väyläviraston hallinnoiman rautatiealueen ulkopuolelle.</p>	<p>Huomioidaan aurinkovoimaloille asetetut etäisyysvaatimukset.</p>
<p>Aurinkovoimaloiden häikäisy Hankkeessa toteutettavalle aurinkopuistolle / aurinkovoimaloiden häikäisy tulee selvittää riittävällä tarkkuudella joko kaavan valmistelun yhteydessä tai viimeistään ennen hankkeen toteuttamista. Jälkimmäisessä tapauksessa selvitystarve tulee osoittaa kaavamääräyksen. Aurinkopuistoon rakennettavat materiaalit eivät saa aiheuttaa liikenneturvallisuutta haittaavaa heijastusta rautatien tai maantien suuntiin. Hankkeen toteuttaja vastaa selvityskustannuksista ja mahdollisista häikäisyn torjuntatoimista.</p>	<p>Arvioidaan mahdolliset aurinkovoimaloiden heijastusvaikutukset kaavoituksen yhteydessä.</p>

<p>Rataa risteävät kaapelit</p> <p>Rautatietä risteävistä kaapeleista tai muutoin rautatiealueelle sijoitettavista kaapeleista, sekä muusta hankkeen vuoksi rautatiealueella tapahtuvasta työstä tulee sopia Väyläviraston kanssa ennen rakennustyöhön ryhtymistä. Ohjeet hakemus- ja sopimusmenettelyyn kuvataan Väyläviraston verkkosivuilla vayla.fi/palveluntuottajat/ammattiliikenne-raiteilla/lomakkeet ja-luvat.</p>	<p>Merkitään tiedoksi.</p>
<p>Rautatien stabiilitetti ja kuivatus</p> <p>Radan läheistä rakentamista suunniteltaessa on huomioitava radan nykyiset kuivatusjärjestelmät. Radan läheisyyteen rakennettaessa tulee varmistua, että alueella muodostuvat hulevedet eivät vaikeuta radan kuivatusta tai aiheuttaa haittaa radan rakenteille. Tarkastelut on tehtävä ohjeen Teiden ja ratojen kuivatuksen suunnittelu (Väyläviraston ohje 93/2023) mukaisesti. Suunnittelussa tulee selvittää ja osoittaa rautatien sivuoja ja rumpujen nykyinen hulevesikuormitus ja osoittaa, että sivuoja sekä rumpurakenteet – rakenteiden ikä ja kunto huomioiden – kestävät arvioidun lisääntyvän vesimäärän. Mikäli suunnitelmien perusteella on todennettavissa riski, ettei nykyisen rummun kapasiteetti kestä lisääntyvää hulevesien määrää, tulee hakijan toteuttaa tarvittavat muutokset suunnitelmiin (esimerkiksi hulevesialtaiden viivytys tontin puolella, ojien perkaus tai uusien / suurempien rumpujen rakentaminen).</p>	<p>Huomioidaan aurinkovoimalan tarkemman toteutussuunnittelun yhteydessä radan nykyiset kuivatusjärjestelmät ja varmistetaan, että alueella muodostuvat hulevedet eivät vaikeuta radan kuivatusta tai aiheuttaa haittaa radan rakenteille.</p>
<p>Rautatien tärinä, melu ja runkomelu</p> <p>Väylävirasto edellyttää, että kaavoitettaessa alueita radan läheisyydessä on otettava huomioon mahdolliset junaliikenteen aiheuttamat melu-, runkomeluja tärinähaitat.</p> <p>Kaavoituksessa on huomioitava raideliikenteen tärinän aiheuttamat riskit aurinkopuiston rakenteille. Mikäli kaavahankkeen alueelle sijoittuu rakennettuja kiinteistöjä, tulee kaavoituksen yhteydessä selvittää lisäksi rautatien tärinän vaikutus rakennuksille sekä asuinmukavuuteen. Tärinälle herkkää maankäyttöä ei tule osoittaa tärinäherkille alueille ilman tärinävaimennustoimenpiteitä edellyttävää kaavamerkintää tai -määräystä. Tärinän osalta kaavoituksessa tulee huomioida VTT:n selvitys Suositus liikennetärinän mittaamisesta ja luokituksesta (VTT tiedotteita 2278).</p> <p>Mikäli kaavahankkeen alueelle sijoittuu rakennettuja kiinteistöjä, tulee kaavoituksen yhteydessä selvittää lisäksi rautatien melun ja runkomelun vaikutus. Melun- ja tärinätorjunnassa tulee kiinnittää erityistä huomiota haittojen ennaltaehkäisyyn toimintojen sijoitusratkaisuisista päätettäessä. Kaavatyön yhteydessä tulee laatia riittävät selvitykset melun ja tärinän leviämisestä ja osoittaa niiden pohjalta tarvittavat kaavamääräykset haittojen torjumiseksi. Lisätietoja aiheesta on saatavilla Ympäristöministeriön ohjeesta Melun- ja tärinätorjuntaratkaisut sekä niiden vaikutukset kaavoituksessa (Ympäristöministeriön julkaisu 2023:28, https://julkaisut.valtioneuvosto.fi/handle/10024/165049).</p> <p>Liikenteen tärinästä ja runkomelusta on lisäksi olemassa mm. seuraavat VTT:n julkaisut: Suositus liikennetärinän arvioimiseksi maankäytön suunnittelussa (VTT working papers 50, Espoo 2006),</p>	<p>Alueelle ei osoiteta osayleiskaavassa asuinrakennuksia, eikä kaavoitettavalle alueelle sijoitu rakennettuja kiinteistöjä. Huomioidaan raideliikenteen tärinän aiheuttamat riskit aurinkopuiston rakenteille.</p>

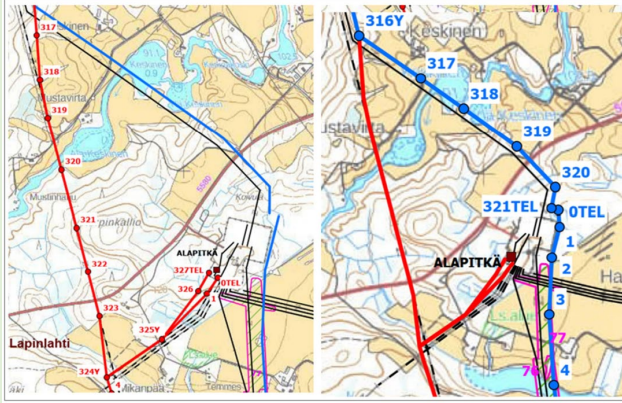
<p>Ohjeita liikennetärinän arviointiin (VTT tiedotteita 2569, Espoo 2011) ja Rakennukseen siirtyvän liikennetärinän arviointi (VTT tiedotteita 2425, Espoo 2008). Julkaisuissa on annettu tärinään ja runkomeluun liittyviä suosituksia. Maaliikenteen aiheuttaman runkomelun arviointi (VTT tiedotteita 2468, Espoo 2009). Julkaisu on saatavissa sähköisenä osoitteesta: https://www.vtt.fi/julkaisut. Väylävirasto muistuttaa, että melun-, runkomelun- ja tärinätorjuntavastuun periaatteena on vastuun kuuluminen sille taholle, jonka suunnittelemista toimenpiteistä melun-, runkomelun- ja tärinätorjuntatarve syntyy. Näin ollen Väylävirasto ei osallistu uuden maankäytön johdosta aiheutuviin mahdollisiin melun-, runkomelun- ja tärinätorjunnan kustannuksiin.</p>	
<p>MTK-Pohjois-Savo ry</p>	
<p>Kasvanut tarve lisätä energiaomavaraisuutta ja paine luopua fossiilisesta energiantuotannosta on lisännyt uusiutuvan energian kysyntää. Tarve puhtaasti tuotetulle sähkölle on kasvava. Aurinkoenergia on yksi tapa tuottaa pudasta uusiutuvaa energiaa. MTK suhtautuu aurinkoenergiaan myönteisesti.</p> <p>Teollisen mittakaavan aurinkovoimahankkeet tarvitsevat sijoituspaikkoja, mikä on näyttäytynyt kasvavana tiedusteluna maanomistajien suuntaan myös Pohjois-Savossa. Voimalaa ei voida rakentaa ilman maanomistajan suostumusta. Tuotantoaluetta ei voi perustaa lunastusmenettelyllä. Pääsääntöisesti hanketoimijat sopivat maanomistajien kanssa voimaloiden sijoittamisesta maanvuokra- ja käyttöoikeussopimuksin, joissa käsitellään hankkeen koko elinkaari.</p> <p>Hyväksyttävän ja sujuvan vihreän siirtymän edistäminen edellyttää maanomistajien välistä vuoropuhelua, yhteistoimintaa neuvottelukuntana sekä tasapuolista kohtelua tuotantoalueen sisällä ja ulkopuolella.</p> <p>Aurinkovoimalat eivät saa aiheuttaa kohtuutonta haittaa muille alueen elinkeinoille eikä alueen maa- ja metsätaloudelle. Kaavan tulee toteuttaa maakuntakaavan henkeä siten että, alueen maankäyttö antaa edellytykset elinkeinon kehittämiseksi sekä hyvälle ja elinvoimaiselle asuin ja elinympäristölle. Näitä maakuntakaavan periaatteita tulee toteuttaa myös Alapitkän aurinkopuiston kaavoituksessa.</p> <p>Aurinkovoimalat olisi hyvä sijoittaa muulle kuin aktiivikäytössä olevalle maatalousmaalle, kuten esim. vanhoille turvetuotanto-alueille. Maanomistaja kuitenkin päättää maansa käytöstä, jos sille ei ole muuten esitetty käyttöön liittyviä rajoituksia.</p> <p>Aurinkopuiston rakentamisesta on hyvä kuulla alueen maanomistajia ja heidän näkemyksiä ja tarpeita maa-alueen kuten peltojen käyttötärpeistä ja miten aurinkovoimala vaikuttaa alueen maanomistajien maatalouden toimintaedellytyksiin. Aurinkovoimala voi olla maanomistajalle perinteistä maataloutta tuottavampi vaihtoehto, jolloin pellot siirtyvät aurinkovoimatuotantoon.</p>	<p>Hankkeesta on kuultu alueen maanomistajia ja heidän näkemyksiään ja tarpeita maa-alueen kuten peltojen käyttötärpeistä ja miten aurinkovoimala vaikuttaa alueen maanomistajien maatalouden toimintaedellytyksiin.</p> <p>Hanketoimija on sopinut maanomistajien kanssa voimaloiden sijoittamisesta maanvuokra- ja käyttöoikeussopimuksin.</p>
<p>Kuopion kaupunki</p>	

<p>Kuopion kaupungilla/strategisella maankäytöllä ei ole lausuttavaa Alapitkän aurinkopuiston osayleiskaavan osallistumis- ja arviointisuunnitelmasta.</p>	<p>Merkitään tiedoksi.</p>
<p>Savon Voima Verkko</p>	
<p>Kaava-alueella sijaitsee Savon Voima Verkko Oy:n jakeluverkkoa sekä suurjännitteistä jakeluverkkoa, jotka tulee ottaa huomioon hankkeen edetessä.</p>	<p>Huomioidaan kaavoituksessa ja aurinkovoimapuiston suunnittelussa Savon Voima Oy:n jakeluverkko sekä siihen liittyvät etäisyysvaatimukset sekä esteetön pääsy sähköverkon kaikille rakenteille.</p>
<p>Alueella sijaitsee 20 kV ja 0,4 kV maakaapeleita sekä ilmajohtoja rakenteineen. Kaapeleiden päälle eikä 1,5 metriä lähemmäs kaapeleita saa sijoittaa rakennelmia.</p>	<p>Ennen töiden aloittamista pyydetään verkkoyhtiöltä erillinen lausunto, josta selviää mm. vaadittavat työskentelyetäisyydet sähkönjakeluverkosta ja etäisyysvaatimukset eri maadoitusjärjestelmien välillä.</p>
<p>8 metriä lähemmäs puistomuuntamoita ei saa sijoittaa rakennelmia. Puistomuuntamoilla, jakokaapeilla ja pylväillä voi sijaita maadoituksia, jotka voivat vaikuttaa rakenteiden sijoitteluun.</p>	
<p>20 kV ilmajohdoilla johtoalueen leveys on 10 m, joten 5 m lähemmäs johdon keskilinjaa ei saa sijoittaa rakennelmia. Vastaava etäisyys pienjänniteilmajohdoilla on 3 m (1,5 m sivulle).</p>	
<p>Sähköverkon pylväiden pylväsarat ulottuvat 3 m etäisyydelle pylväistä sekä haruksista. Pylväsala on suoja-alue, jolla ei saa liikkua koneilla eikä alalla saa suorittaa kaivua tai läjitystä. Suoja-alueelle ei saa myöskään sijoittaa rakennelmia.</p>	
<p>Mikäli alue aidataan on sähköverkon kunnossapidon sekä käytön takia mahdollistettava esteetön pääsy sähköverkon kaikille rakenteille.</p>	
<p>Alueella sijaitsee myös Savon Voima Verkko Oy:n 110 kV voimajohdot Alapitkä-Varpaisjärvi, Alapitkä-Siilinjärvi ja Alapitkä-Pielavesi. Kyseisten johtojen johtoalueen leveys on 26 m (13 m + 13 m). Aurinkopuistoon liittyviä rakennelmia ei saa sijoittaa 13 m lähemmäksi ko. Johtojen keskilinjaa. Voimajohtopylväiden maadoitusten sijainti on selvitettävä jo suunnitteluvaiheessa ja aurinkopuistoa suunniteltaessa on varmistettava etäisyysvaatimukset eri maadoitusjärjestelmien välillä. Alueella sijaitsee myös muiden toimijoiden voimajohtoja. Tässä lausunnossa käsitellään vain Savon Voima Verkko Oy:n johtoja. Aurinkopuistoa suunniteltaessa on pyydetävä lausunto kunkin johdon omistajalta.</p>	
<p>Ennen töiden aloittamista on työn toteuttajan pyydetävä verkkoyhtiöltä erillinen lausunto, josta selviää mm. vaadittavat työskentelyetäisyydet sähkönjakeluverkosta ja etäisyysvaatimukset eri maadoitusjärjestelmien välillä.</p>	
<p>Lapinlahden ympäristölautakunta</p>	
<p>Ympäristölautakunnalla ei ole huomautettavaa 12.4.2024 päivätyn osallistumis- ja arviointisuunnitelmaan (OAS).</p>	<p>Merkitään tiedoksi.</p>
<p>Fingrid</p>	
<p>Aurinkovoima-alue sijoittuu Fingridin kehittyvien toimintojen Alapitkän sähköaseman ympärille ja voimajohtojen läheisyyteen. Pyydämme ottamaan huomioon seuraavat kehittyvät voimajohdot:</p> <ul style="list-style-type: none"> Fingridin Järvilinjan vahvistaminen ks. verkkosivu 	<p>Huomioidaan Fingridin suunnitteilla oleva Järvilinjan vahvistaminen, Alapitkä-Kontiolahti voimajohdon varaus sekä lausunnossa esille tuodut tekniset minimivaatimukset aurinkovoimaloiden sijoitukseen.</p>

Järvilinjan vahvistaminen - Fingrid

ja kuvan 1 otteet Järvilinjan lunastuslupakartoista.

- Maakuntakaavan Alapitkä-Kontiolahti voimajohdon varauksen (Ohjeellinen sähkönsiirtolinja / Pohjois-Savon maakuntakaava 2040. Maakuntavaltuusto 19.11.2018).



Kuva 1. Otteet Järvilinjan lunastuslupakartoista (2022).

Aurinkovoima-alueen suunnittelussa pitää turvata muutoinkin mahdollisuudet sähköaseman sekä voimajohtojen käyttöön ja kehittämiseen. Aurinkovoimaloiden suunnittelu lähellä sähköasema ja voimajohtoja sekä muu tekninen yhteensovitus tulee tehdä yhteistyössä Fingridin kanssa hankkeen edetessä. Pyydämme hankkeesta vastaavaa olemaan yhteyksissä Fingridiin hyvissä ajoin tilavarausten ja teknisen yhteensovittamisen suhteen.

Vaikka alueen suunnittelussa tulee ottaa mahdollisuus sähköaseman sekä voimajohtojen kehittämiseen, tuomme taustaksi esille tekniset minimivaatimukset aurinkovoimaloiden sijoitukseen. Niistä ilmenee mm. se, että aurinkovoimalat tulee sijoittaa johtoauekan ulkopuolelle (ks. infolaatikko). Sähköaseman läheisyydessä on otettava huomioon myös mahdolliset vaarajännitekysymykset. Fingrid määrittelee etäisyys- ja suojausvaatimukset tapauskohtaisesti vaarajännitearvioiden perusteella. Varsinkin jos rakentamista osoitetaan alle 100 metrin etäisyydelle sähköaseman aidoista, suunnittelu tulee tehdä yhteistyössä Fingridin kanssa.

Voimajohtoalueella tai sen läheisyydessä tapahtuva toiminta ei saa olla ristiriidassa ympäristön sähköturvallisuuden kanssa eikä se saa aiheuttaa vaaraa voimajohdon käytölle ja kunnossa pysymiselle. Voimajohtoalueelle ei voida sijoittaa rakennuksia tai rakennelmia ilman erityistä lupaa. Em. rakenteet tai laitteet eivät pääsääntöisesti saa olla yli kaksi metriä korkeita. Rakennusrajoitusalue koskee maanpäällisiä ja maanalaisia rakennuksia.

Sähköaseman tai voimajohtojen läheisyyteen sijoittuvasta rakentamisesta tulee pyytää Fingridistä erillinen risteämälausunto

Sähköaseman tai voimajohtojen läheisyyteen sijoittuvasta rakentamisesta pyydetään Fingridistä erillinen risteämälausunto.

Lapinlahden riistanhoitoyhdistys

Vaikutukset metsästyksen

Suomessa on käytössä maailmanlaajuisesti ainutlaatuinen riistalajitiedon keräystapa, riistakolmiolaskenta. Metsästäjät osallistuvat kahdesti vuodessa toteutettavaan kolmiolaskentaan. Lasketavia lajeja ovat kanalinnot ja pienriistanisäkkäät. Toisin sanoen

Hankkeen rakentamisen aikataulusta ja sen vaikutuksista alueen käyttöön tiedotetaan osallisia hankkeen valmistelun ja rakentamisen aikana.

metsästys on sidottu riistanhoitotyöhön myös tiedonkeruun tasolla. Mikäli alueelle rakennetaan aurinkovoimala, on oletettavaa, että vapaaehtoiseen keruuseen perustuva toiminta ja innostus riistakolmiolaskentoihin voi hiipua. Jos alueen metsästys vaikeutuu tai estyy, sen vetovoimaisuus virkistys- ja elämystoimintana vähenee, myös tiedonkeräämisen edellytykset poistuvat. Nämä asiat heikentävät alueen riistataloudellista merkitystä. Mikäli alueen käyttö metsästyksessä heikkenee tai estyy, myös riistatiedon laatu köyhtyy.

Aurinkovoimalan voidaan katsoa varaavan alueen kokonaan riistatalouden kannalta, lukuun ottaen myös hirven metsästyksen. Hankealue on kuitenkin paikalliselle metsästykselle erittäin tärkeä hirven metsästysalue.

Mahdolliset vuokrasopimukset aurinkovoimaloita varten vuokraaville maanomistajille voivat myös vaikuttaa metsästykseseurojen tämän hetken vuokrasopimuksiin niin että maanomistajat irtisanoivat vuokrasopimuksiaan. Pirstoutuvat metsästysalueet vaikuttavat mm. hirvenmetsästykseseen, koska lupa-alueen tulee olla yhtenäinen.

Alueella liikkuvat metsästäjät sekä muut luonnossa liikkujat tulee pitää koko rakennusvaiheen ajan tietoisina aurinkovoimalan rakentamisen aikataulusta ja sen vaikutuksista alueen käyttöön metsästysaikana. Metsästysjärjestelyistä, mm. ampuma-aseiden käytön mahdollisista rajoituksista esim. ampumasuunnista niin rakentamis-, huolto- ja käyttöaikoina on sovittava ja saatettava alueen kaikkien metsästäjien tietoon riittävästi yhteydenottomenetelmillä.

Suurimmat vaikutukset metsästykseseen syntyvät elämysarvon vähentymisen kautta. Metsästäjät arvottavat erämaisyyden, rauhallisuuden ja maisema-arvot usein suuremmiksi kuin saalisarvon. Siten aurinkovoimala voi vähentää metsästäjien kokemaa metsästyksen virkistysarvoa merkittäväällä tavalla.

Näistä näkökulmista Lapinlahden riistanhoitoyhdistys lausuu seuraavaa:

Lapinlahden riistanhoitoyhdistyksen näkemyksen mukaan mahdollisen aurinkovoimalan toteutuminen ei saa romuttaa metsästäjien kokemaa virkistysarvoa ja kaikille metsästäjille tulee taata mahdollisuus jatkaa ja säilyttää mahdollisuudet harjoittaa kestävästi riistanhoitoa ja metsästystä. Huomioida tulisi myös se, että mahdolliset vuokrasopimusten purkamiset eivät vaikuta hirvilupien hakuprosessiin. Mahdolliset sirpalealueet hankaloittavat yhteisluvassa olevien metsästykseseurojen hirvilupien hakemista (Tällä hetkellä Alapitkän metsästykseseura ja Tölvän metsästäjät ovat samassa yhteisluvassa).

Samoin alueen eläimistön säilyminen ja luonnon monimuotoisuus on turvattava. Lintujen muuttoreitit ja mahdolliset lähellä olevat pesimä- sekä soidinalueet tulee ottaa huomioon aurinkovoimalaa suunniteltaessa.

Huomioita tulee kiinnittää rauhoitettujen ja uhanalaisten lajien elinympäristön säilyttämiseen.

Riistanhoitoyhdistyksen kanssa pidettiin neuvottelu 12.9.2024, jossa käsiteltiin aurinkovoimahankkeen vaikutuksia riistatalouteen. Neuvottelussa sovittiin, että riistanhoitoyhdistys ja Alapitkän metsästykseseura toimittavat kaavoittajalle lisätietoja alueella tapahtuvasta metsästystoiminnasta, jotta aurinkovoimapuiston vaikutuksia riistatalouteen voidaan arvioida suunnittelun edetessä.

Alueelle on laadittu kesän 2024 aikana luontoselvitys, johon on sisältynyt kasvillisuus ja luontotyyppiselvitys, liito-oravaselvitys, viitasammakkoselvitys, sudenkorentoselvitys sekä linnustoselvitys.

Kaavasuunnittelussa sekä siihen liittyvässä vaikutusten arvioinnissa huomioidaan selvityksen tulokset. Huomioita kiinnitetään rauhoitettujen ja uhanalaisten lajien elinympäristön säilyttämiseen.

<p>Hankkeen vaikutus alueen hirvikantaan, hirvien liikehdintään sekä vaikutus hirvenmetsästyksen tulisi selvittää ympäristövaikutusten arvioinnissa erillisenä asiakohtana.</p> <p>Jos hanke toteutetaan, hanketoimija tulee velvoittaa laatimaan suunnitelma ja sen mukainen toteutus tieteellisesti käyttökelpoisen seuranta-aineiston keräämisestä koskien aurinkovoimalan vaikutuksesta alueen lajistolle ja riistataloudelle sekä rakentamisettä käyttöaikana.</p> <p>Seuranta-aineistoa tulee saattaa alueen metsästäjien/metsästysseurojen sekä riistanhoitoyhdistyksen tietoon säännöllisin väliajoin.</p>	
<p>Alapitkän nuorisoseura</p>	
<p>Alapitkän nuorisoseuran johtokunta kannattaa aurinkopuiston rakentamista, sillä se edistää vihreän siirtymän tavoitteita päästä pois fossiilisesta energian tuotannosta. Aurinkoenergia on myös parempi uusiutuvan ja fossiilittoman energian tuotannon muoto kuin esim. tuulivoima, sillä aurinkoenergian kerääminen ei tarvitse raskaita infrastruktuurirakenteita, aiheuttaa huomattavasti pienempää maisemahaittaa, ei aiheuta melua, ja aurinkopaneelien alle jäävää aluetta voidaan hyödyntää suurelta osin esim. hiilen sidonnassa (nurmi, niitty tms.).</p>	<p>Merkitään tiedoksi.</p>
<p>Mielipide 1</p>	
<p>Tiedustelin aurinkopuiston rakentamiseen liittyen seuraavaa. Tällä hetkellä katsoessani omistamani talon ikkunoista ulos näen erilaista peltomaisemaa riippuen vuodenajasta. Nyt kuitenkin suunnitteilla oleva paneelipuisto pilaisi maiseman ja samalla tiputtaisi omistamani talon ja tontin arvon nolleen. Edes vihreimmistä vihrein ihminen ei osta kiinteistöä minkä ympärillä on ahdattu alue täynnä aurinkopaneeleita ja maisema kuin keskitysleirissä, vaikka se aurinkoenergia olisi kuinka kivaa. Peräänkuulutan sitä, että kuka korvaa arvon pudotuksen ja vitutuksen määrän kun niitä hökötyksiä joka aamu joutuu tuijottamaan? Alue tullaan luultavasti aitaamaan, maisema muuttuu järkyttäväksi paneelientäksi ja liikenne alueella lisääntyy mikä häiritsee omaa rauhaa, mikä on ollut perusajatuksena tähän muutettaessa. Uskoisin että en ole yksin tämän asian kanssa ja olankohautuksella tämä ei tule selviämään. Jos on kysyttävää saa soittaa, vaihtoehtoista voi neuvotella miten asia ratkaistaan.</p>	<p>Aurinkovoimapuistolla on vaikutuksia nykyiseen peltomaisemaan. Osayleiskaavoitettava aurinkovoimala-alue jakaantuu kuitenkin useaan erilliseen kokonaisuuteen, joita nykyiset voimajohdot, tielinjaukset sekä paneelienttien väliin jäävät maa- ja metsätalousalueet jakavat edelleen pienempiin osiin.</p> <p>Lapinlahden kunnanhallitus on 16.9.2024 päättänyt, että aurinkovoimalarakenteiden etäisyys asuinrakennukseen tulee olla vähintään 30 metriä, kuitenkin niin, että rakenteiden ja asuinrakennuksen välissä on oltava minimissään 20 metriä leveä suojavyöhyke toisen omistamasta tai hallitsemasta rajasta. Suojavyöhyke on viheralue, jolle tulee istuttaa puita ja pensaita maisemalliseksi suojavyöhykkeeksi.</p> <p>Aurinkovoimakenttien rajauksella ja istutusvyöhykkeillä voidaan vaikuttaa maantasosta avautuviin näkyymiin ja vähentää maisemavaikutuksia.</p> <p>On myös huomioitava, että aurinkovoimaloiden korkeus on noin 3,5 m, minkä vuoksi ihmisen silmän tasolta tarkasteltaessa vaikutukset rajautuvat selkeästi rajatuille alueille, joissa puusto tai maanpinnan muodot eivät estä suoria näkyymiä.</p> <p>Aurinkovoimapuisto aiheuttaa liikennettä lähinnä rakentamisen aikana. Rakentamisajan jälkeinen liikennöinti alueelle tulee koostumaan lähinnä alueen huoltokäynneistä. Se hoi- tuu henkilö/pakettiautotyypisellä ajoneuvolla muutamia kertoja kuukaudessa. Liikenne on hyvin pientä alueen käytön</p>

	<p>aikana, eikä aiheuta erityisiä riskitekijöitä tiestölle tai tienkäyttäjille.</p> <p>Suunnitelmaa, esimerkkejä ja vaikutusten arviointia käydään läpi osallisten kanssa kaavoituksen eri vaiheissa.</p>
<p>Mielipide 2</p>	
<p>Luonnoksessa kaava näyttää ulottuvan ihan joen rantaan saakka, ja sen vuoksi aivan asuontalomme nurkille. Joki tulvii keväisin pelolle asti. Onko tuota mitenkään huomioitu? Ainakaan itse en ole koskaan halunnut asua minkään teollisuusalueen vieressä, mikä aurinkopaneelipuistokin on huoltoteineen. Joen rannalla on rantasaunamme ja kesämökkejä. Laki ei käsitykseni mukaan vielä huomio, että vakituisen asutuksen viereen tarvitaan suojavyöhykeitä, ja toivottavasti kaavoituksessa tällaiset seikat otetaan huomioon.</p>	<p>Osoyaleiskaavassa osoitetaan aurinkovoimapuistolla varattavat alue, joka sisältää vesistöihin sekä asutukseen rajautuvat suojavyöhykkeet, muuntamot sekä huolto- ja pelastusreitit.</p> <p>Lapinlahden kunnanhallitus on 16.9.2024 päättänyt, että aurinkovoimalarakenteiden etäisyys asuinrakennukseen tulee olla vähintään 30 metriä, kuitenkin niin, että rakenteiden ja asuinrakennuksen välissä on oltava minimissään 20 metriä leveä suojavyöhyke toisen omistamasta tai hallitsemasta rajasta. Suojavyöhyke on viheralue, jolle tulee istuttaa puita ja pensaita maisemalliseksi suojavyöhykkeeksi.</p> <p>Alueelle on laadittu hulevesi- ja vesistöselvitys (Helios, 20.5.2024), jossa on tarkasteltu alueen tulvariskiä 100 mm sademäärillä. Aurinkopuiston rakentaminen ei lisää rakennusten tai viereisten kiinteistöjen tulvimisriskiä. Tämä johtuu suurelta osin siitä, että valumien hankealueelta ei odoteta lisääntyvän merkittävästi, sillä maa-alue muodostuu jatkossakin pääasiassa viheralueista.</p>
<p>Mielipide 3</p>	
<p>Käyn läpi tämän kaavan merkitystä omistamani Sipolantie 3 kiinteistön osalta. Olen ostanut kiinteistön vuonna 2021. Kiinteistöön kuuluvat rintamamiestalo, ulkosaunarakennus huoneella, iso navetta rakennus ja grillikatot. Ostettuani kiinteistön olen peruskorjannut sitä uusilla ikkunoilla, sisäremontilla, putkiremontilla ja salaojittanut talon. Olen käyttänyt paljon aikaa muuttamalla navettarakennuksen harrastekäyttöön. Autotalli, venevaja ja ullakolle harrastetilaa. Sekä pintaremontoinut saunan. Nämä olen tehnyt sillä ajatuksella, että asuisin tässä asunnossa loppuelämäni. Asunto on ensiasuntoni.</p> <p>Aurinkopuiston kaava vaikuttaa minulla kaikilla alla olevilla osaluilla negatiivisesti. Olen ollut puhelinyhteydessä kunnanjohtaja Henri Ruotsalaiseen sekä hankkeen yhdyshenkilöön ja kertonut heille suullisesti haitat, joita aurinkopuiston kaava vaikuttaa elämäni.</p> <p>Ympäristövaikutukset</p> <p>Maisema muuttuu olennaisesti, koska peltomaisema, joka nykyään on kotini ympärillä, muuttuu paneelikentäksi, jota ympäröi metalliaita. Minulla on talo korkeammalla kuin tuleva paneelikenttä, joten tontiltani näkee kauas. Tähän vaikuttaa taloni kaksikerroksisuus ja se, että talolle laskeudutaan korkeammalta.</p> <p>Nykyäänkin kuulen välillä sähköasemalta sähkölle ominaista muuntajan ääntä. Mikäli paneeliverkosto tulee käyttöön niin sähkön äänet lisääntyvät oleellisesti. Samoin asemalle menevä</p>	<p>Lapinlahden kunnanhallitus on 16.9.2024 päättänyt, että aurinkovoimalarakenteiden etäisyys asuinrakennukseen tulee olla vähintään 30 metriä, kuitenkin niin, että rakenteiden ja asuinrakennuksen välissä on oltava minimissään 20 metriä leveä suojavyöhyke toisen omistamasta tai hallitsemasta rajasta. Suojavyöhyke on viheralue, jolle tulee istuttaa puita ja pensaita maisemalliseksi suojavyöhykkeeksi.</p> <p>Suunnitelmaa, esimerkkejä ja vaikutusten arviointia tullaan käymään läpi osallisten kanssa kaavoituksen eri vaiheissa. Seuraavassa on esitetty yleisiä huomioita aurinkovoimapuiston vaikutuksista. Vaikutusten arviointi täydentyy ja tarkentuu suunnittelun edetessä.</p> <p>Maisema</p> <p>Aurinkovoimapuisto muuttaa nykyistä peltomaisemaa. Aurinkovoimaloiden korkeus on noin 3,5 m, minkä vuoksi ihmisen silmän tasolta tarkasteltaessa vaikutukset rajautuvat selkeästi rajatuille alueille, joissa puusto tai maanpinnan muodot eivät estä suoria näkymiä.</p> <p>Osoyaleiskaavoitettava aurinkovoimala-alue jakaantuu useaan erilliseen kokonaisuuteen, joita nykyiset voimajohdot, tielinjaukset sekä paneelikenttien väliin jäävät maa- ja metsätalosalueet jakavat edelleen pienempiin osiin.</p> <p>Melu</p>

huoltoliikenne ja mahdolliset uudet valaistukset siellä häiritsevät asumistani.

Paneelialueen huolto asuntoni lähellä tuo mukanaan myös äänihaittaa. Sekä mahdollista liikennettä tonttini läpi lähialueella.

Kääntyvät paneelit tekevät heijastuksia, jotka haittaavat ympäristöä.

Kaikkienensa olen sitä mieltä, että alueelle olisi tehtävä ympäristön vaikuttamisen arviointi YVA, koska aurinkopaneelikenttiä ei ole vielä Suomessa paljoa.

Sosiaaliset vaikutukset

Olen ostanut talon maalta oman rauhan vuoksi. Nykyään tonttini läpi kulkee tie yhdelle asumattomalle talolle sekä pellolle. Tien käyttöaste on vähäinen. Enkä voi sallia, että tietä käytetään muuhun tarkoitukseen.

Mielen rauhani on järkkynyt pahoin, koska tulevaisuudessa mahdollisesti tuleva aurinkopuisto on vastoin minun ajatuksiani maaseudun rauhasta ja maisemasta. Olen menettänyt tämän vuoksi yöunia ja olen hermostuneempi. Joka päivä mietin tulevaisuuden aurinkopuistoa. Myös läheiseni kantavat huolta tilanteeni epäoikeuden mukaisuudesta.

Taloni remontin jatkaminen ei tunnu mielekkäältä, koska en näe asumiselle tulevaisuutta, mikäli maaseudun rauha menee. Tämä hidastaa myös tämän hetken asumismukavuutta.

Aurinkopaneeleista suurina alueina ei myöskään ole pitkäaikaisseurantaa, miten ne vaikuttavat ihmisen terveyteen. Tästä olen luonnollisesti erittäin huolestunut.

Taloudelliset vaikutukset

Olen siis perusparantanut taloani kymmenillä tuhansilla. Kiinteistöni arvo romahtaa merkittävästi, mikäli aurinkovoimala tulee. Kukaan ei osta maalaistaloa aurinkovoimalan läheltä. Jään siis velkavankeuteen, koska en pääse talostani eroon. Taloudellinen tulevaisuus huolettaa voimakkaasti.

Tähän on saatava ehdottomasti kompensatiota tai Sipo!antie 3 tonttini kiinteistöineen lunastusta.

Liikenteelliset vaikutukset

aloni ympärillä ei ole autoliikennettä ja pelkään, että se lisääntyy, koska tonttini läpi kulkee rasiatietä.

Ilmastovaikutukset

Rakentamisvaiheessa ilmastohaitat ovat melkoiset.

Mahdolliset muut vaikutukset

Äänihaitat ovat suuret rakentamisvaiheessa. Teen osittain vuoro-työtä ja minun täytyy saada levätä myös päivällä.

Koirani on herkkä ympäristön äänille ja reagoi niihin haukkumalla. Nykyään ei siitä ole juuri ongelmaa, koska ylimääräisiä ääniä ei ole.

Aurinkopaneelien ollessa käytössä, niistä ei itsessään aiheudu huminaa tai muuta ääntä, joka voisi olla häiritsevää ihmisille tai eläimille. Muuntajat, joihin aurinkopaneelien tuottama virta johdetaan ja joissa sähkövirran jännite muutetaan verkkosyötön vaatimaksi, voivat aiheuttaa toimiesaan humisevaa tai sirisevää ääntä. Se ei kuitenkaan ole tällöin merkittävä, eikä kantaudu ympäristössään kauas. Muuntajat eivät myöskään sijoitu olemassa olevan asutuksen läheisyyteen.

Liikenne

Liikenne on hyvin pientä alueen käytön aikana, eikä aiheuta erityisiä riskitekijöitä tiestölle tai tienkäyttäjille. Aurinkovoimapuisto aiheuttaa liikennettä lähinnä rakentamisen aikana. Tarvittavat rakentamisaikaiset reitit tarkentuvat suunnittelun edetessä.

Rakentamisajan jälkeinen liikennöinti alueelle tulee koostumaan lähinnä alueen huoltokäynneistä. Se hoituu henkilö/pakettiautotyypillisellä ajoneuvolla muutamia kertoja kuukaudessa.

Ilmastovaikutukset

Aurinkovoimalalla tuotettu sähkö ei aiheuta kasvihuonekaasu- tai muita savukaasupäästöjä. Hankkeilla on positiivisia vaikutuksia ilmanlaatuun ja ilmastoon, koska sähkön tuotannolla vältetään muusta energiantuotannosta syntyviä päästöjä.

Hankkeen tuottaman sähköön päästökerroin on huomattavasti pienempi kuin ei-toivottujen energiamuotojen tai Suomen kansallisen sähköntuotannon nykyinen päästökerroin.

Mahdolliset muut vaikutukset

Hanke ei aiheuta haitallisia vaikutuksia ihmisten terveyteen tai turvallisuuteen.

Vaikutukset liittyvät lähinnä alueella liikkumiseen, jota alueen aitaaminen rajoittaa. Estevaikutus on kuitenkin vain paikallinen ja rajoittuu aurinkopaneelikenttien alueelle, jossa ei ole aktiivisessa käytössä olevia polku- tai ulkoilureittejä.

<p>Paneelikentän rakentaminen tuo pitkäaikaisen meluhaitan ja rauhottomuuden alueelle.</p> <p>Kaikki nämä yllä olevat asiat vaikuttavat kokonaisuudessaan mielipiteeseeni ja toivon, että hanke ei toteudu.</p>	
Mielipide 4	
<p>Vastustan alapitkän aurinkopuiston rakentamista. Fingrid on juuri rakentamassa järvinjaa ja tämän vuoksi muuntoaseman ympäristöön on tehty mm. laajat metsähakkuut jonka vuoksi koti- ja lenkkeilyalueemme ovat muuttuneet häiritsevän meluisiksi, melu haittaa päivittäin. Melu ylittää usean kilometrin päähän muuntoasemasta, eikä ongelmaa ollut ennen hakkuita. Fingridin kenties epäonnistuneiden vaikutusten ennakoarvioinnin vuoksi en näe aurinkopuiston rakentamisen olevan mahdollista ennen kuin Fingrid korjaa ympäristön muutosten vuoksi aiheutuneen meluongelman tai lunastaa kiinteistöni. Tulen vastustamaan aurinkopuiston rakentamista meluongelman vuoksi koko prosessin ajan, koska en usko, että vaikutusten ennakoarviointi tulee jatkossakaan olemaan onnistunutta ja rakennuttajan mielestä pienetkin muutokset ympäristössä tulevat vaikuttamaan erittäin merkittävästi asumismukavuuteen. Olen valmis keskustelemaan kiinteistön lunastuksesta jonka jälkeen en ota aurinkopuiston rakentamiseen enää kantaa.</p>	<p>Aurinkopaneelien ollessa käytössä, niistä ei itsessään aiheudu huminaa tai muuta ääntä, joka voisi olla häiritsevää ihmisille tai eläimille. Muuntajat, joihin aurinkopaneelien tuottama virta johdetaan ja joissa sähkövirran jännite muutetaan verkkosyötön vaatimaksi, voivat aiheuttaa toimissaan humisevaa tai sirisevää ääntä. Se ei kuitenkaan ole tasoltaan merkittävä, eikä kantaudu ympäristössään kauas. Muuntajat eivät myöskään sijoitu olemassa olevan asutuksen läheisyyteen.</p> <p>Lapinlahden kunnanhallitus on 16.9.2024 päättänyt, että aurinkovoimalarakenteiden etäisyys asuinrakennukseen tulee olla vähintään 30 metriä, kuitenkin niin, että rakenteiden ja asuinrakennuksen välissä on oltava minimissään 20 metriä leveä suojavyöhyke toisen omistamasta tai hallitsemasta rajasta. Suojavyöhyke on viheralue, jolle tulee istuttaa puita ja pensaita maisemalliseksi suojavyöhykkeeksi.</p> <p>Suunnitelmaa, esimerkkejä ja vaikutusten arviointia tullaan käymään läpi osallisten kanssa kaavoituksen eri vaiheissa.</p>